

ANAS ALBRAEHE  
MOTHER EARTH



A crowd of masked and unmasked personages with scarecrows, puppets, dolls, and other totems congregate in a distinctive narrative painting by the young Syrian artist Anas Albraehe. In the picture, a nude figure in stone – a sculpture of Ishtar, the ancient Mesopotamian goddess of fertility, love, and war – looms above the other characters. She is perched atop the village locals who call upon the mythical female figure *Um al-Ghaith* for rainfall and fecund fields on the occasion of an annual folk ritual (see pages 10-11).

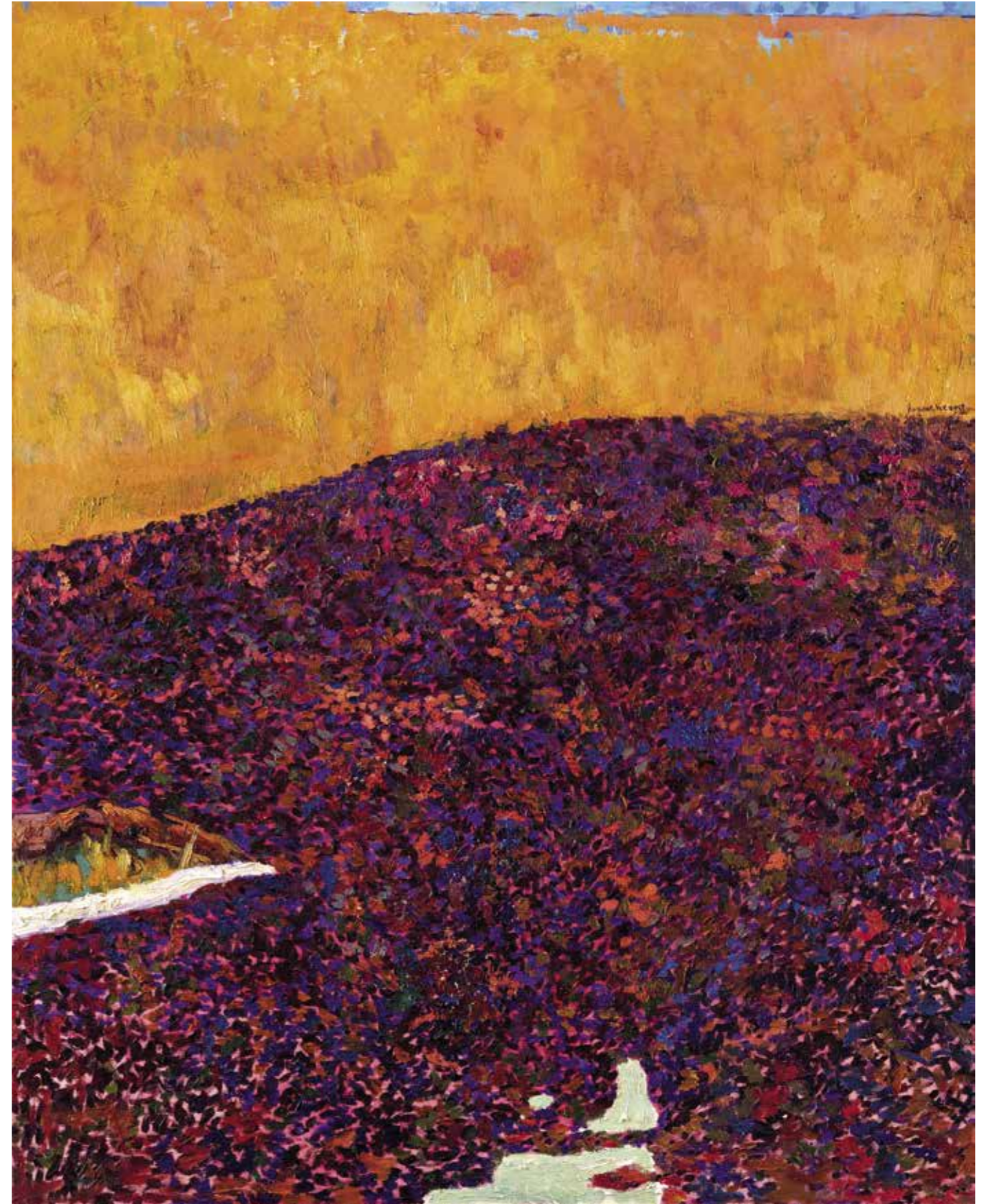
The theme of Anas Albraehe's exhibition was inspired from his recent visits to the rural village of Soueida in Syria, where he is from. With this particular painting, he defines his interest in his subject matter in terms of an idealization of the role of 'woman' and her supposed proximity to nature – or even more, her interference with the workings of the natural world.

Albraehe is a characteristically Romantic – with a capital 'R' – painter. His work reflects a dreamy quality in the radiance of its surface. His painting practice has primarily revolved around representations of workers in their everyday lives, whether in rare moments of leisure, or hard at work. The series of works that he previously exhibited centered around Syrian manual laborers, with whom the artist is familiar, captured in spells of deep sleep. Similarly, his new body of work depicts the persistence of manual labor, largely carried out by women, in the aftermath of the scorching of Syrian lands in the past decade marked by a colossal war.

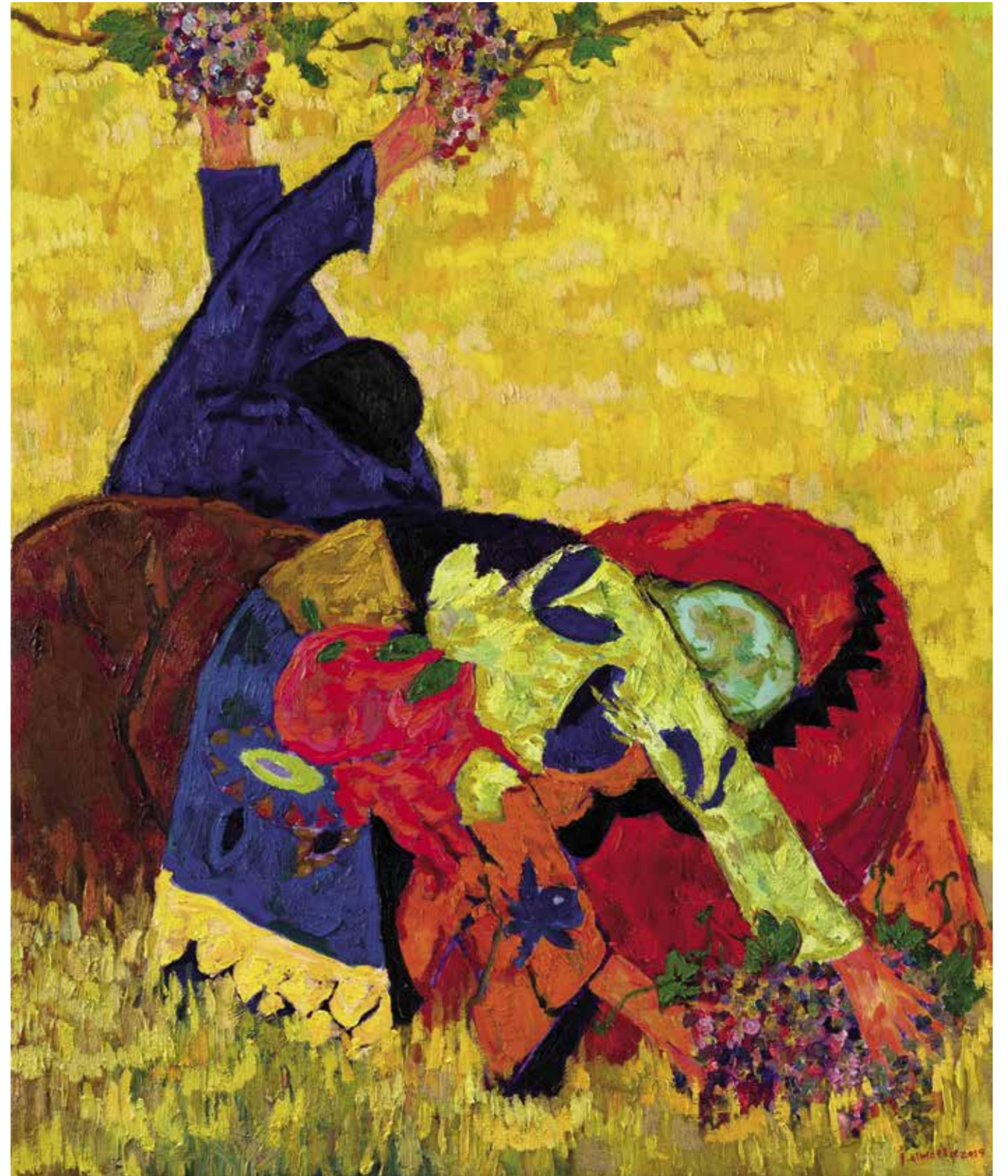
Despite the attention paid to the object of his study, Albraehe is not a realist. Rather, he is drawn to the manner in which the represented figures appear from a distance as an abstract palette of texture, colors, and forms. He expressively conveys his affective response to a reality that is subjectively perceived as beautiful – as ideal. Lusciously colorful, large-scale, and yet intricately detailed, Albraehe's oil paintings and live-drawn monotone sketches are, above all, meditations on form.

Natasha Gasparian, 2020

Raisins  
Oil on canvas  
150 x 120 cm  
2019



Untitled  
Oil on canvas  
120 x 100 cm  
2019



Untitled  
Oil on canvas  
120 x 100 cm  
2019





Um Al-Ghaith  
Oil on canvas  
150 x 200 cm  
2019

Untitled  
Oil on canvas  
150 x 150 cm  
2019



## أُمنا الأرض

أشعر بهذا الزخم الكبير في عقلي

وكأَنَّ مخيلتي لا حدود لها من الألوان والخطوط والسطوح

من الأشجار والعصافير والتراب

غروب الشمس وانعكاسه الليلي

عيون الأشجار

صوت الأرض .. أنا جزء من كل هذا الوجود

تربة ملونة ..

وعشق للتشكيل ... إيقاعات بصرية حسية تأكل رأسي

تتغلغل في الشعور

الألوان تتعربش كدالية العنب على روعي

تثمر كتلاً لونية

وأيادي تختلط ببعضها .. أجساد تنحني للأرض للحب

يختلط الجسد بالضوء .. بالظلال البعيدة

بالأحذية المتعبة ..

حبات من البنفسج والأزرق والأخضر المُصفّر

أرى نساءً واقفةً بهيئة عشّاتر

موسيقى لا يسمعها سواي تتمايل الخطوط تتداخل ...

تشكل الحكاية والذكرى والبقاء ...

نحن انفصلنا عن أرضنا ... حُنا ترابنا وأشجارنا

حُنا العبق المنبعث من الطبيعة

أكرمنا الإسمنت ... وقتلنا الشجرة

حجبنا عن روحنا الشمس وعشنا في ظلها

صغىرون نحن نركض وراء الظلال

من هنا أتى: (الأرض الأم)

خرجت من الداخل ومن بين الجدران

في الخارج :

معرض يحاكي الأرض ..

يقتبس ما تقوله النساء اللواتي يعملن في الأرض..

يحيي ذكراهم وتعبهن...

لم أتمكن من أن أمنع نفسي من مراقبة هذا المشهد طويلا

لو أمعناَ النظر ... لوجدنا عصفورا يشاركنا مؤونة الشتاء

لوجدنا نساء تشبه الأرض بخصوصيتها ..

مثل تلك العلاقة بين الأرض و المرأة عبر التاريخ

علاقة ممزوجة بالمحبة والصبر والقداسة

هذه الأنوثة الصلبة ... تشبه الأرض بعطائها

لو نظرنا بصمت :

لوجدنا لوحة لونية قد شكلت نفسها

من بين الأغصان المتشابكة ومنابت العشب

واختلاط الحب بالتعب والتراب

بأيادي الأمهات والأطفال والآباء

في قراءات عديدة وتقاطعات كثيرة

لمستُ روح الآلهة المؤنثة .. وارتكاز الثقافات والتاريخ على الأم الولادة الخالقة

هذه الهبة التي منحت للأنثى ... الخلق الولادة والإحتواء

الأنثى تحتوينا ... تتنفسنا وتعيش داخلنا

في طفولتي كنا نغني وننادي المطر

نخاطب أم الغيث ان تبللى أرضنا

من أم الغيث ؟؟ ربما السماء .. ربما الغيمة

الأهم أنها أنثى ...

كنت دائما أتساءل لماذا ننادي أم الغيث

ولا ننادي اله

من أين أتت هذه الثقافة

لماذا كل الذكور بقوتهم وصلابتهم يملكون في

داخلهم إناثاً حساسة كالضوء

كل الدوائر تتشكل إناثاً ملونة

الثورات التي تقودها النساء تكون أعقل

رمزية النساء التي رسمت .... تحاكي الأولوهة المأثثة .... تحاكي أمنا الأرض

تذكرت أهلي في مكان بعيد عن بيروت يصنعون قوتهم بحب

يأكلون ما يصنعون

فنضجت مقاييس الحب في مخيلتي

ليس فقط لأقدم التحية للحب والعمل

للعنب والطير ..

وأیضا التحية لكل النساء التي تنحني للأرض

أعيد اليوم رسم النساء كآلهات

للخصوبة - للحياة - للحب

عشّاتر كانت آلهة الخصوبة

وفي كل زمن وكل ارض هناك عشّاتر تشبه بيئتها .

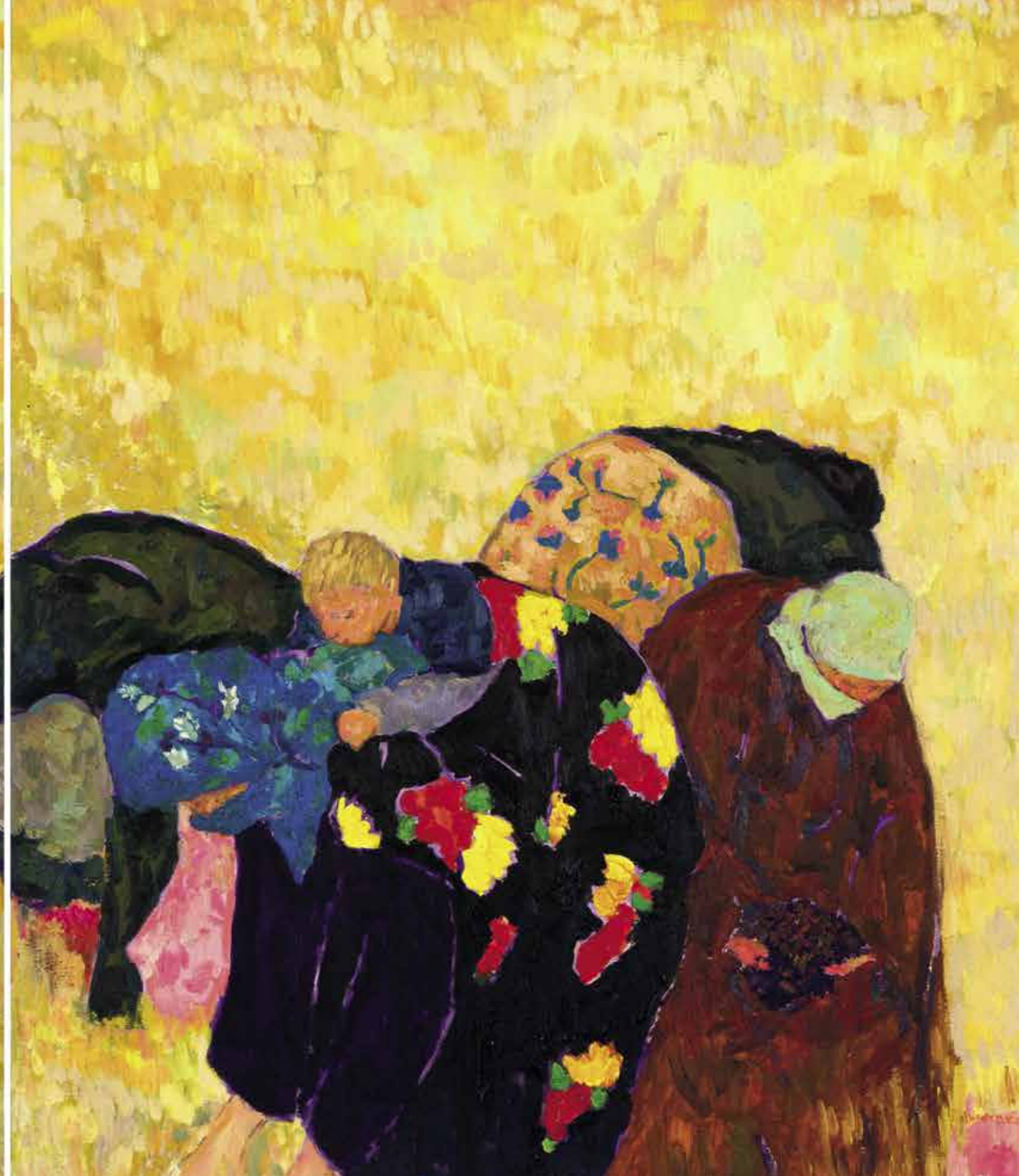
آنس البريحي



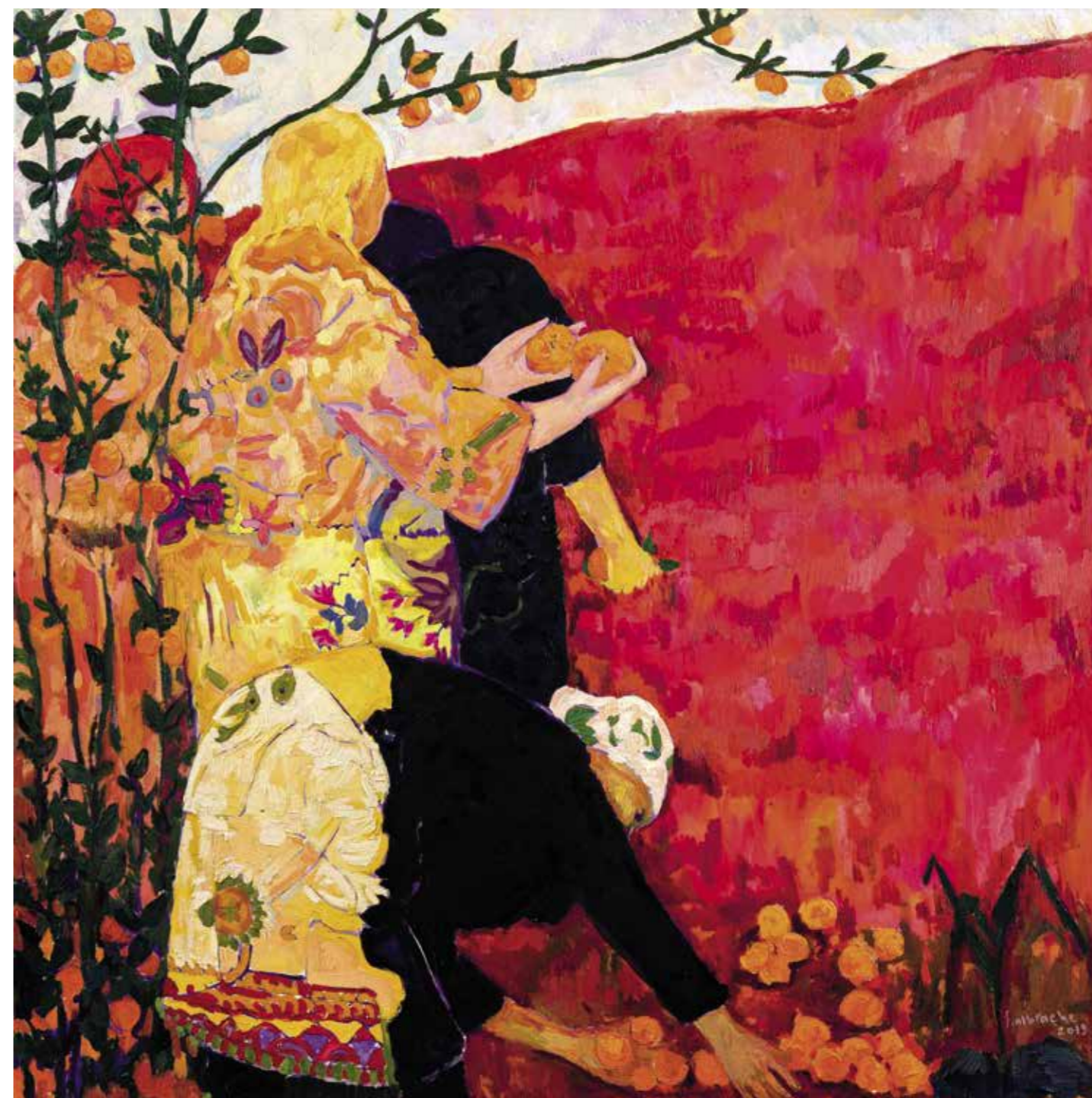
Untitled  
Oil on canvas  
150 x 150 cm  
2019

Untitled (page 18 and 19)  
Oil on canvas  
120 x 200 cm  
2019



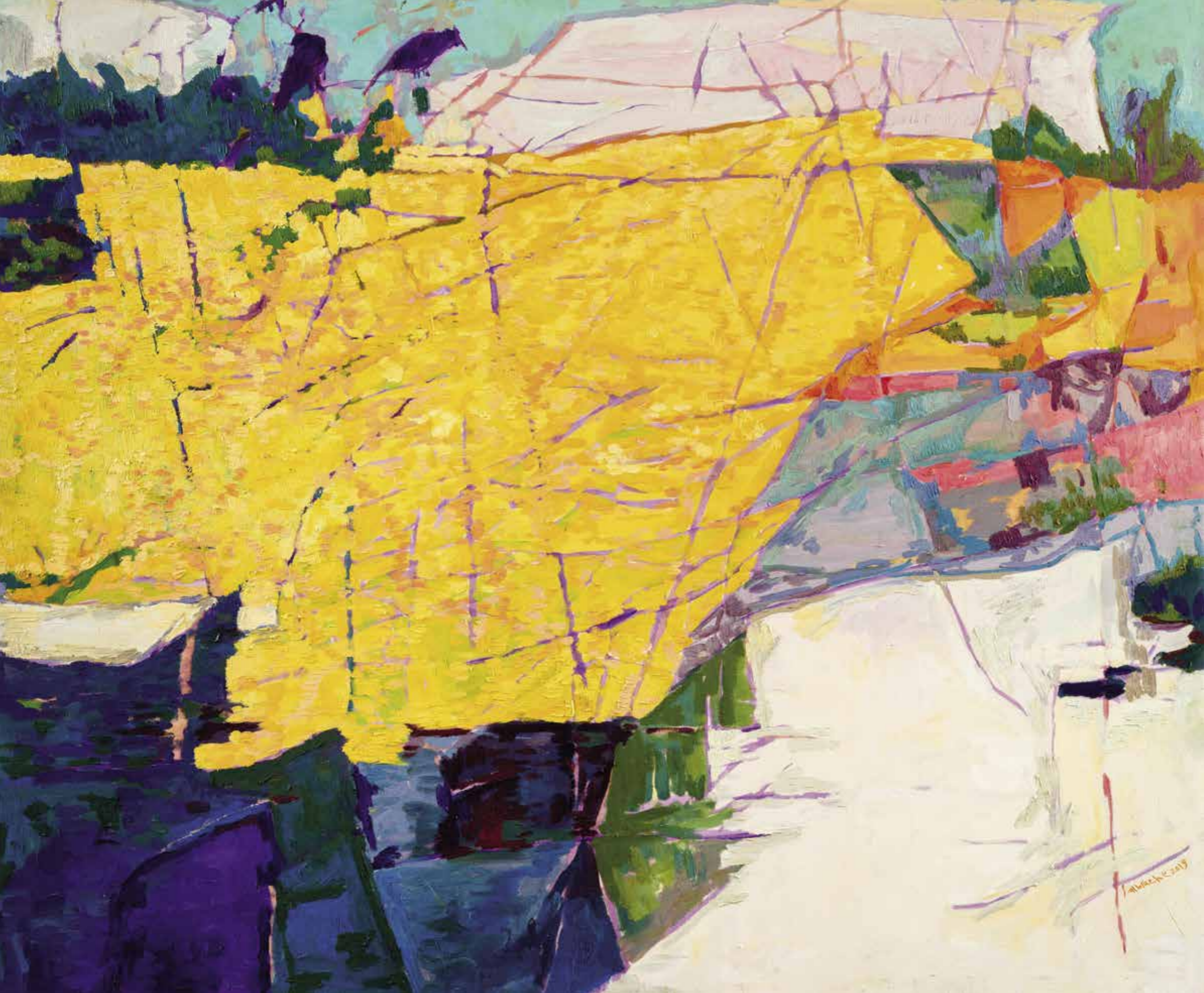


Untitled  
Oil on canvas  
150 x 150 cm  
2019



Untitled  
Oil on canvas  
150 x 150 cm  
2019





Untitled  
Oil on canvas  
150 x 180 cm  
2019

Untitled  
Oil on canvas  
150 x 150 cm  
2019



Untitled  
Oil on canvas  
150 x 150 cm  
2019



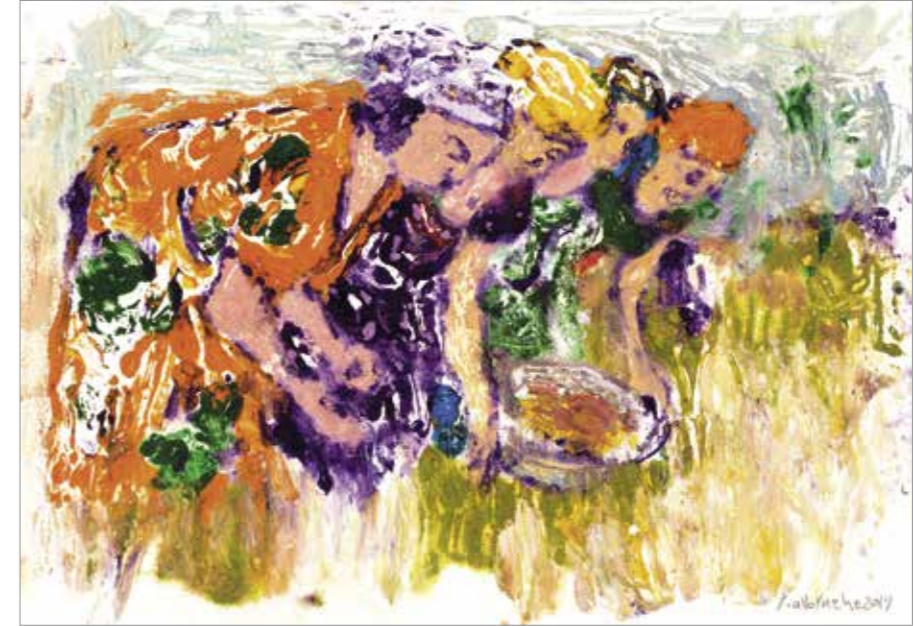


Homage to Jean-François Millet  
Charcoal on paper  
24 x 24 cm each  
2019



Untitled  
Oil on carton  
70 x 100 cm  
2019





Untitled  
Oil on carton  
20 x 30 cm each  
2019

# Jean-François Millet

## Sowing the Seeds of Modern Art

- Camille Pissarro
- Edgar Degas
- Winslow Homer
- Paul Cézanne
- Claude Monet
- Paul Gauguin
- Vincent van Gogh
- Ferdinand Hodler
- Jan Toorop
- Georges Seurat
- Edvard Munch
- Emile Bernard
- Malevich
- Paul Gauguin



Jean-François Millet, The Sowers (detail), 1857, Musée d'Orsay, Paris. Donation subject to usufruct of Mrs. Pommeroy

Nu te zien in de tentoonstellingsvleugel (gratis toegang)  
Now on view in the exhibition wing (free admission)



### About the Artist

Born in Syria in 1991, Anas Albraeche is a Beirut-based artist who primarily works in painting and theatre performance. He received a bachelor's degree in painting and drawing in 2014 from the Fine Arts University of Damascus, Syria. After the onset of war in Syria, he relocated to Lebanon and obtained an MA in Psychology and Art Therapy from the Lebanese University in 2015. Albraeche's solo exhibitions include The Dream Catcher at Agial Art Gallery in Lebanon (2018), and Manal, which was held respectively in Artspace Hamra in Lebanon and in Wadi Finan in Jordan, in 2017. He has also participated in several group exhibitions, including the Middle East Institute Gallery in Washington DC, USA (2019); Capkuwait Gallery, organized by Selections Magazine in Kuwait (2018); Artspace Hamra in Lebanon (2016); and Albareh Gallery in Bahrain (2015). In 2016-2017, Albraeche participated in SAFIR TA'AROF 2017, an artist workshop as part of the Sharjah Art Biennial.

Anas Albraeche  
Van Gogh Museum  
Amsterdam  
2019

© Agial Art Gallery - All rights reserved  
Design by Carol Chehab  
Photography by Paul Hennebelle  
Printed by Salim Dabbous Printing Co. sarl  
21 January, 2020  
Agial Art Gallery | 63 Abdel Aziz St. | Hamra  
Beirut | Lebanon  
[www.agialart.com](http://www.agialart.com) | [info@agialart.com](mailto:info@agialart.com)

 @agialgallery  
 Agial Art Gallery  
 @AgialArt  
 Agial Art Gallery